

トムス 86 フロントバンパー レーシング

このたびはトムス フロントバンパー(以下バンパー)をお買い上げ頂き誠にありがとうございます。本製品の取り付け方法を以下に記します。正しい取り付けをお願いいたします。本取り付け説明書は「自動車整備技能検定3級合格者」程度の方を対象に記述してあります。用語等でご不明な点は、整備解説書等をご参照ください。なお、取り付け等に関するお問い合わせは、弊社技術までお問い合わせください。
本製品の内容及び付属品は、改良のため予告なく変更することがありますのでご了承ください。

適応車種 本製品は以下の車種に対応しています。(2016年12月)

トヨタ 86(ZN6) 平成24年2月～平成28年6月 トヨタ純正用品、他社製エアロパーツとの併用はできません。

取り付け上のご注意 以下の注意を必ず守るようお願いいたします。

- 1.フロントバンパー取り付け作業は、必ず作業員2名で行ってください。
- 2.フロントバンパー脱落防止のため、取り付けボルト等はしっかり締めてください。
また、走行前にゆりみがないかチェックしてください。
フロントバンパーが脱落した場合は、重大事故につながる恐れがあります。
- 3.車両をジャッキアップする際は、必ずリジットラック等で車両を固定してください。
- 4.塗装に際しては以下の点にご注意ください。
(詳しくは「フロントバンパー素地品の塗装手順」を参照の事)
- 5.純正用品及び他社製品との同時装着はできません。
- 6.フロントバンパー装着により、標準バンパーより全長約 20 mm長くなり、地上高約 10 mm低くなります。
- 7.本製品は車両登録後の取り付けを前提としております。登録前に取り付けをする場合は持ち込み登録となります。
- 8.塗装済み品につきましては使用している材料の違い等により車両本体の色と完全に一致しない場合があります。

構成部品 本製品は以下のパーツで構成されております。欠品や破損等が無いことをご確認ください。

【フロントバンパー構成部品】



①フロントバンパー

- ①フロントバンパーx1
- ②フランジボルト(M6x12)x2
- ③フランジナット(M6)x2
- ④トムスエンブレムx1
- ⑤M6Uナットx2
- ⑥M5タッピング(M5x16)x6(FOG付車用、純正FOG取付用)
- ⑦M5 ナットx6(FOG付車用、純正FOG取付用)
- ⑧FOGカバー(FOG無車用)

取付要領



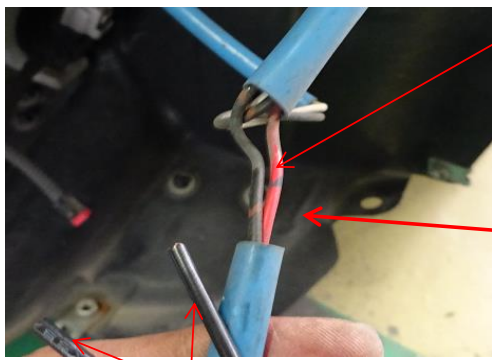
※画像はMC後ですが、MC前も要領は同じです。

②、③付属品仕様箇所



- 1.車両からサイドマーカー、純正フロントバンパーを取り外す。
(詳細は整備解説書を参照する。)
- ※取り外した車両ビス、クリップは再利用する。
- ※サイドマーカー奥のクリップ部は付属品②、③を使用する。

※トヨタエンブレムは再利用をするか純正品 No.SU003-03216を別途購入し取り付ける。



純正ウインカー配線



付属ウインカー配線



2.純正バンパーからフォグランプ(フォグランプ装着車のみ)、ナンバープレートを取り外し、①フロントバンパーへ取り付ける。(⑥、⑦を使用。)

3.①フロントバンパーに組み付けてあるウインカー配線を左図のように純正側のウインカー配線とエレクトロタップにて結線をする。

注意!

結線後はビニールテープを使用し結線部位の純正側カプラーの保護をする。

4.フロントバンパーサイドリテーナーを取り外す。(再利用しない。)

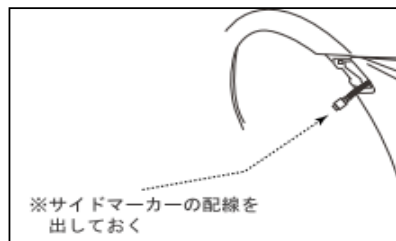
アドバイス

取り外した純正部品は保管をすることを推奨。

5.①フロントバンパーを車両に仮合わせをする。

アドバイス

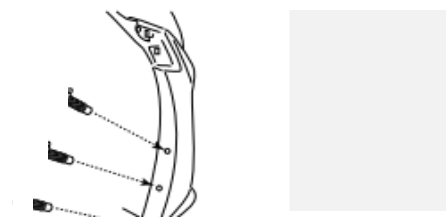
フロントバンパーエネルギーアブソーバーにガタ付がある場合は養生テープ等を使用してリインホースにとめる。



アドバイス

①フロントバンパーを取り付ける時に先にサイドマーカ配線を開口部から出しておく。

6.各部位に問題が無ければ左図を参照に②、③、純正クリップ、ボルトを取り付ける。サイドマーカの取り付けを調整しながら取り付ける。



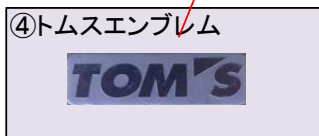
純正クリップ



車両下面も左図参考に純正クリップボルトを使用し取り付ける(逆側も同様)純正のUナットを取り外し、⑤を挟み取り付ける。



7.④トムスエンブレム貼り付け箇所を脱脂し、貼り付ける。



8.灯具類の点灯、クリップ、ボルト、ナット類の閉め忘れがないかを再確認する。



ご参考
FOG無車両の場合はFOGランプ穴のカバーを外して、社外品のダクトホース等を使用しフェンダーカバーへ穴あけ加工を施し、ブレーキダクトとしても使用できる設計となっております。

(お問い合わせ先)
株式会社 トムス
TEL: 03-3704-6191
月～金 AM9:00～PM5:00

TOM'S

フロントバンパー素地品の塗装手順

※素地品は塗装前に必ず仮取付けをして、各部に不具合がないか確認をしてください。

塗装後のクレームには応じません。

構成部品

- ①フロントバンパー、フロントディフューザー一部x1
- ②フランジボルト(M6x12)x2
- ③フランジナット(M6)x2
- ④トムスエンブレムx1
- ⑤M6Uナットx2
- ⑥M5タッピング(M5x16)x6(FOG付車用、純正FOG取付用)
- ⑦M5 ナットx6(FOG付車用、純正FOG取付用)
- ⑧FOGカバー(FOG無車用)

※塗装、作業前に不足品がないか必ずご確認ください。

I. 塗装作業手順

1. 塗装面の汚れ、ゴミ、ホコリをウエスで取り除き、必ず脱脂をする。
2. サフェーサー処理を行う。
3. 塗装を行う。塗装乾燥の加熱温度は40度以下で行うこと。

注意！

本製品はFRP製のため適切な塗料を使用する。

注意！

40度以上の加熱は製品変形の恐れがある。

II. ディフューザー部品取り付け

1. 塗装終了後、付属の⑤を使用しディフューザーを取り付ける。