

トムス 60後期ハリアー サイドステップ

このたびはトムス サイドステップ(以下サイドステップ)をお買い上げ頂き誠にありがとうございます。本製品の取り付け方法を以下に記します。正しい取り付けをお願いいたします。本取り付け説明書は「自動車整備技能検定3級合格者」程度の方を対象に記述してあります。用語等でご不明な点は、整備解説書等をご参照ください。なお、取り付け等に関するお問い合わせは、弊社技術までお問い合わせください。
本製品の内容及び付属品は、改良のため予告なく変更することがありますのでご了承ください。

適応車種 本製品は以下の車種に対応しています。(2019年8月現在)

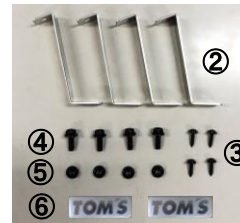
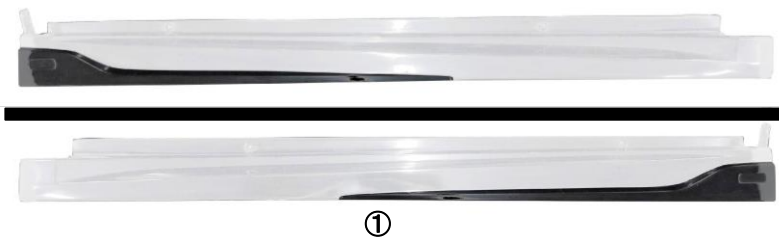
トヨタ ハリアー後期 ASU6#/ZSU6# 平成29年6月～ トヨタ純正用品、他社製エアロパーツとの併用はできません。

取り付け上のご注意 以下の注意を必ず守るようお願いいたします。

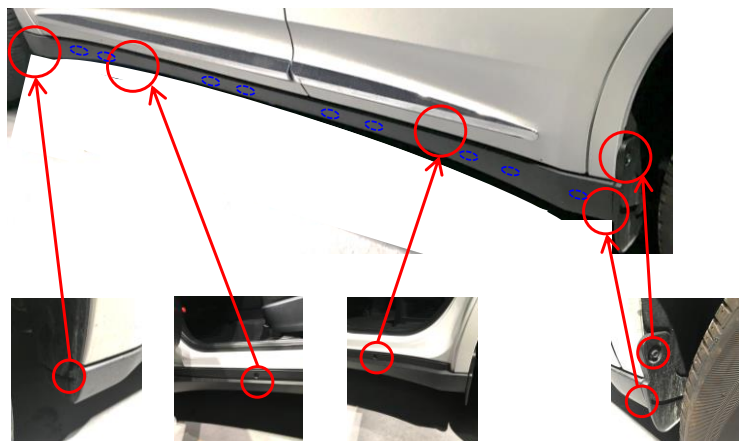
1. サイドステップ取り付け作業は、必ず作業員2名で行ってください。
2. サイドステップ脱落防止のため、取り付けボルトはしっかり締めてください。
また、走行前にゆるみがないかチェックしてください。
サイドステップが脱落した場合は、重大事故につながる恐れがあります。
3. 車両をジャッキアップする際は、必ずリジットラック等で車両を固定してください。
4. 塗装に際しては以下の点にご注意ください。
(詳しくは「サイドステップ素地品の塗装手順」を参照の事)
5. ビスの取り付けの際は手締めを行ってください。電動ドライバー等を使用しますと部品を破損する恐れがあります。
6. 純正用品及び他社製品との同時装着はできません。
7. サイドステップ装着により、標準バンパーより地上高約15mm低くなります。
8. 本製品は車両登録後の取り付けを前提としております。登録前に取り付けをする場合は持ち込み登録となります。
9. 塗装済み品につきましては使用している材料の違い等により車両本体の色と完全に一致しない場合があります。

構成部品 本製品は以下のパーツで構成されております。欠品や破損等が無いことをご確認ください。

【サイドステップ 構成部品】



- ① サイドステップ(RH/LH) x各1
- ② ブラケット x4
- ③ タッピングスクリュー(M4 x 20) x4
- ④ フランジボルト(M6 x 15) x4
- ⑤ フランジナット(M6) x4
- ⑥ TOM'Sエンブレム x2



【図1】

【サイドステップの取り付け】

1. 車両からボディロッカーパネルモールディングASSY及びリヤマッドガードを取り外す。
※詳細はトヨタ自動車(株)発行「整備要領書」を参考にする。

【図1】

※取り外した車両ボルト、ビスは再利用します。

※写真はLH側です、RH側も同様に取り外す。

◎リヤマッドガード内側にあるクリップを付け替える。





【図2】



2.①サイドステップ取り付け部のゴミ・ホコリをウエス等で拭き取り
車両後方を基準に①サイドステップを仮合わせを行い、
マスキングテープ等にてマーキングする。

【図2】

アドバイス

仮組時、ボディにキズが付かない様にマスキングテープ等で
広範囲に保護を行ってください。
※養生テープ等にて④サイドステップを固定すると作業が
容易になります。



マーキングが正しく行われないとサイドステップが正しい位置に
取り付けられず脱落の原因になる。

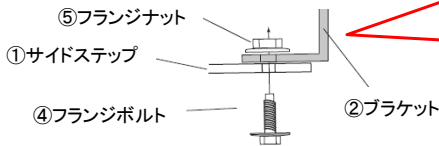
※写真はLH側です、RH側も同様に取り付ける。

重要

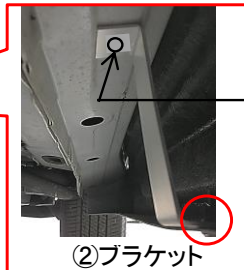
※必ず仮合わせを行った状態で前後ドアの開閉を行い、
サイドステップとの干渉がない事を確認する。



ブラケット取り付け位置



【図3】

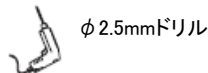
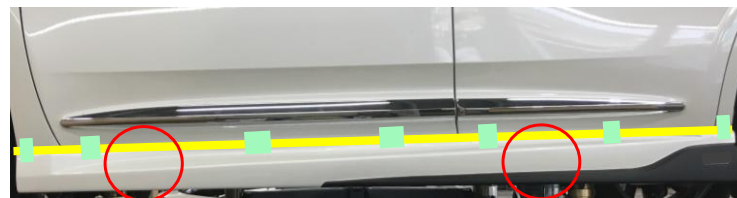


②ブラケット

3.①サイドステップに②ブラケットに左図を参考に車両下方から
④フランジボルト、上方から⑤フランジナットにて仮固定する。

【図3】

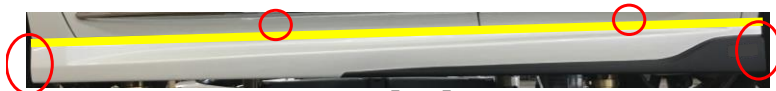
②ブラケットと車体が平面になる位置を確認し、
穴空け位置にマーキングを行う。



【図4】

4.取り付け位置を確認し一旦①サイドステップを取り外し
マーキング部分にφ 2.5の穴を2ヶ所空ける。(RH/LH)
【図4】

【図4】

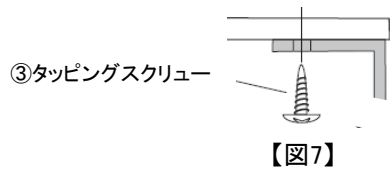


【図5】

5.①サイドステップを後ろ基準にて取り付け、再度位置を確認し
車両前後を車両ボルトにて取り付け、ドア内2ヶ所を
車両ビスにて仮固定する。

【図5】

※写真はLH側です、RH側も同様に取り付ける。



6.4.にて空けたφ2.5mm穴に③タッピングスクリューにて
車両側に仮固定する。
【図7】

7.各部クリアランス及び前後ドア開閉時の干渉確認を確認し、
仮締めしていたボルト、ナット及びビス類の本締めを行う。

8.①サイドステップ凹部のエンブレム貼り付け部をしっかりと
脱脂を行い、⑥TOM'Sエンブレムを貼り付ける。



(お問い合わせ先)
株式会社 トムス
TEL:03-3704-6191
月～金 AM9:00～PM6:00

TOM'S

サイドステップ素地品の塗装手順

※素地品は塗装前に必ず仮取付けをして、各部に不具合がないか確認をしてください。

塗装後のクレームには応じません。

構成部品

- ①サイドステップ(RH/LH) x各1
- ②ブラケット x4
- ③タッピングスクリュー(M4×20) x4
- ④フランジボルト(M6×15) x4
- ⑤フランジナット(M6) x4
- ⑥TOM'Sエンブレム x2

※塗装、作業前に不足品がないか必ずご確認ください。

I. 塗装作業手順

1. 塗装面の汚れ、ゴミ、ホコリをウエスで取り除き、必ず脱脂をする。
2. 塗装ムラ・ピンホールの発生を防止する為、塗装前に表面の水研ぎ(ゲルコートが光沢が消えるまで)を行い、サフェーサー処理を行う。
3. 塗装を行う。塗装乾燥の加熱温度は40度以下で行うこと。



フラットブラック

注！意

本製品はFRP製のため適切な塗料を使用する。

注！意

40度以上の加熱は変形の恐れがあります。

注！意

プライマーが塗装面に付着すると、塗装を傷める為はみ出し等に気を付けて作業する。